

Gezond werklandschap

Ontwikkelaar OVG wilde voor zijn nieuwe kantoor af van de traditionele kantoorvloer en meer aandacht voor welzijn. D/DOCK vertaalde dit in een gezond en eigenzinnig werklandschap, compleet met Rotterdamse Kuipstoelen.



TEKST **Karl Bijsterveld**
FOTOGRAFIE **Alan Jensen**

Opdrachtgever **OVG Real Estate, Amsterdam**
Architect **PLP Architecture, Londen**
Interieurarchitect **D/DOCK, Amsterdam**
Interieurbouw **Roverdi Interieurbouw, Berkel en Rodenrijs**
Meubilair **Furnify, Amsterdam**
Beplanting **Donkergroen, Amsterdam**
Energy Station **D/DOCK**
Gietvloeren **Mirato, Sassenheim**
Systeemwanden **Vega Projects, Amsterdam**
Verlichting **Philips**
Tapijt **Interface**
Karpotten **B.I.C.- Carpets**
Raamstoffering **Textiles & More**
E-installaties **Homij, Amsterdam**
W-installaties **Bosman**
Adviesbureau **Deerns, Rijswijk**
Projectmanagement **Vega Projects**
Aannemer **G&S Bouw, Amsterdam**
Oppervlakte **700 m²**

Jarenlang vormde Rotterdam de thuisbasis voor vastgoedontwikkelaar en investeerder OVG Real Estate. Op de Wilhelminakade was het bedrijf gehuisvest in een traditioneel 'corporate' kantoor met identieke werkplekken. Het gebouw had bovendien meerdere in- en uitgangen, waardoor collega's elkaar gemakkelijk misliepen. Samenwerking, creativiteit en ontmoeting werden kortom niet gestimuleerd.

FOTO LINKS
Informeel overlegruimte met hergebruikte stoeltjes uit De Kuip.

FOTO BOVEN
Een huiskamer als wachtruimte, compleet met haard.

FOTO LINKSONDER
Lunch/werktafel.

FOTO RECHTSONDER
Overlegruimte met uitzicht op Amsterdam.

Dat moest anders, vond OVG. De verhuizing van haar kantoor naar de Amsterdamse Zuidas bleek een uitgelezen moment. Hier ontwikkelde OVG samen met hoofdhuurder Deloitte het spectaculaire kantoorgebouw The Edge, dat Building Research Establishment uitriep tot 's werelds meest duurzame kantoorgebouw. OVG zelf nam zijn intrek op de bovenste verdieping. Samenwerken, flexibiliteit en eigenzinnigheid vormden voor OVG belangrijke pijlers om te breken met de traditionele kantoorvloer. Andere belangrijke aandachtspunten waren gezondheid, beweging en een balans tussen inspanning en ontspanning.

Keukeneiland

De wensen kwamen goed samen in het Healing Offices-concept van D/DOCK, een ontwerpbenadering gericht op de gemoedstoestand en de gezondheid van de werknemer. D/DOCK integreert hiervoor psychologische kennis en onderzoeksresultaten in het ontwerp. Edward van der Poll, interieurarchitect bij D/DOCK legt uit: "Een voor- en nameting laten





FOTO BOVEN
Het theater.

FOTO LINKSONDER
Workbench met sta-zit-plekken en eromheen second life bureaustoelen en krukken.

FOTO RECHTSONDER
De Re-energize room voor een powernap.

de effecten van de omgeving op de eindgebruiker zien. Het concept leidt tot interieurs die een gezonde lifestyle ondersteunen en zorgen voor positieve gedragsveranderingen bij werknemers. Volgens Van der Poll zorgen gelukkige medewerkers op hun beurt voor een lager ziekteverzuim en een hogere productiviteit. Hierdoor dalen ook de kosten voor de werkgever. OVG was enthousiast over het Healing Offices-concept en in 2014 won D/DOCK de pitch. Vervolgens werd gezamenlijk het interieurontwerp verfijnd. Resultaat: een werkomgeving op zijn kop, met veel aandacht voor welzijn. Een eigenzinnig interieur waar je je snel thuis voelt. Dat zien we goed bij binnenkomst door de enige entree van het kantoor. Hier

geen standaard receptie zoals in Rotterdam, maar een gezellig keukeneiland waar de hostess de bezoekers ontvangt. Van der Poll: "Nu is het even rustig, maar met een beetje mazzel pik je de voedzame lunch mee die dagelijks aan de stamtafel wordt genuttigd." Rechts van de entree geen onpersoonlijke wachtruimte, maar een gemoedelijke huiskamer met haard, zithoek en vitrage als raamdecoratie. Iets verderop een leestafel onder een verrassend fraaie blikvanger: een handgemaakte kroonluchter van fietsonderdelen, ontworpen door D/DOCK. Ook een blikvanger is de Energy Station, een gekoelde trolley met een scala aan gezonde tussendoortjes, zoals ongezoeten noten, vers fruit en ongesuikerd smaakwater. 'Brain fuel', lezen

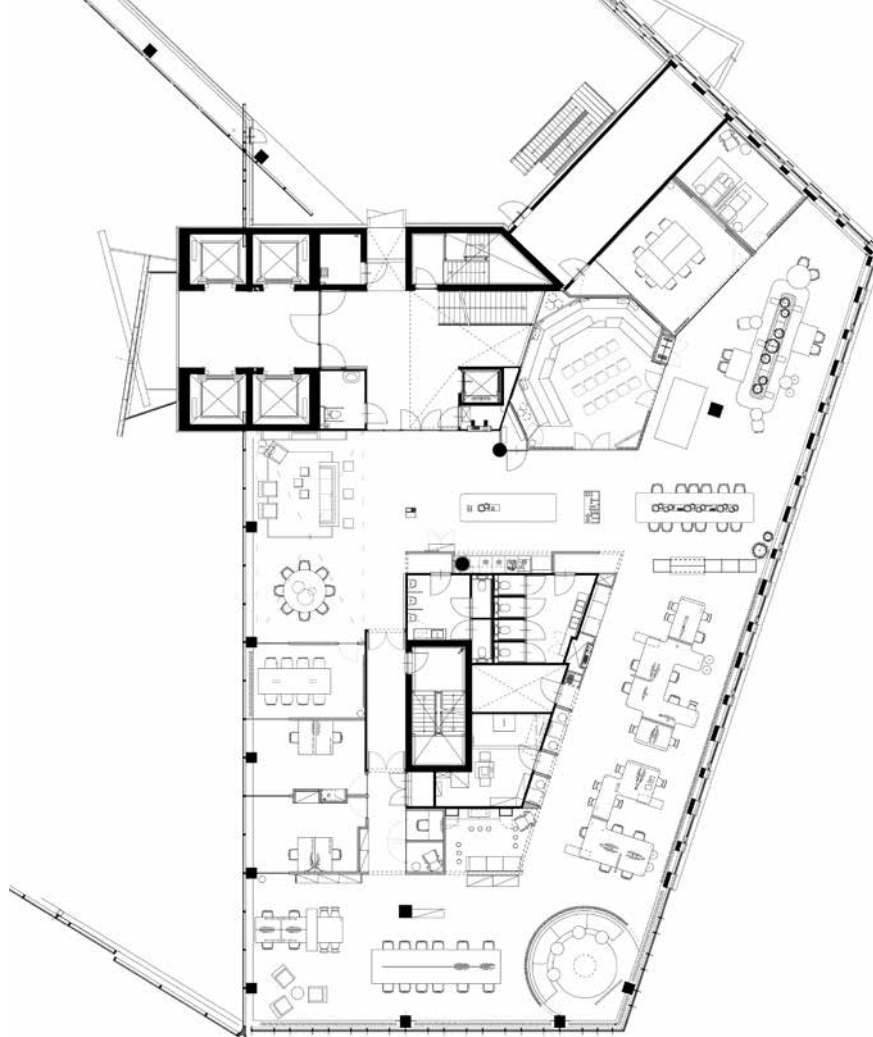




we op de achterkant van de trolley. Van der Poll: “Vette snacks en chocolade zijn verleden tijd. OVG wil goed voor zijn werknemers zorgen, en ondersteunt een gezonde levensstijl. De Energy Station speelt hierop in.”

Lifestyle omgeving

In tegenstelling tot het traditionele Rotterdamse kantoor bevat het nieuwe onderkomen twee afzonderlijke werksferen, gescheiden door een ‘divider’ met planten. Van der Poll: “Het kantoor is nu een lifestyle omgeving, ontworpen aan de hand van activiteit gerelateerde gebieden. Identiteit en levensstijl van de OVG-ers dienen als basis.” Aan de voorzijde van de kern



staan communicatie en sociale interactie centraal. Dit is het publieke gedeelte met onder andere een theater. “Hier is elke maandagochtend een peptalk voor de werknemers”, legt Van der Poll uit. “Ook is het theater geschikt voor presentaties en workshops.” Om de samenwerking te stimuleren vinden we aan de voorzijde een aparte overlegruimte met speciale scrumwand. Aandacht voor welzijn blijkt uit de ‘re-energize room’, compleet met relaxfauteuils en riante ligstoel. Van der Poll: “Hier kunnen werknemers een ‘power nap’ doen tijdens een drukke werkdag.” Zo’n relaxruimte is bij sommige opdrachtgevers nog wel taboe, merkt Van der Poll. “Je doet overdag toch geen dutje?, horen we dan. Maar onderzoek bewijst dat het juist goed is voor de arbeidsproductiviteit. In Amerika is zo’n ‘power nap’ heel gebruikelijk.”

Domineert de kleur geel aan de voorzijde, aan de rustige achterzijde van de kern zien we juist veel koel blauw. Hier kun je ongestoord werken aan individuele bureaus, maar ook in speciale nissen. Van der Poll: “Die dienen voor extra concentratie.”

Furnify

Opvallend aan het interieurontwerp is het hergebruik van bestaand materiaal en meubilair. D/DOCK werkte hiervoor samen met Furnify: een ontwerpcollectief wat afgewaardeerd meubilair in een nieuw ontwerp giet of naar origine hersteld, om het daarna weer in de markt te zetten. Deels is hiervoor gebruikgemaakt van bestaand meubilair van OVG, zoals verschillende bureaustoelen. Het bestaande onderstel van de leestafel in de ontvangstruimte is nu gecombineerd met een blad van Amsterdams eiken.

FOTO BOVEN
Leestafel met hergebruikt onderstel en kroonluchter van fietsonderdelen.

BOVEN
Plattegrond.

FOTO ONDER
Het Energy station, met ernaast het keukeneiland.

FOTO BOVEN
Relaxruimte en rustige werknis.

FOTO MIDDEN
Entree met rechtsachter de leestafel.

FOTO ONDER
Een keukeneiland als receptie.



Ook diverse design fauteuils en een felblauw kabinet kregen een tweede leven. Net als het fraaie patchwork rondom de kern met sanitaire voorzieningen en de noodtrap. Deze bestaat uit gefineerde en gelamineerde restmaterialen. Het meest gewaagd op Amsterdamse grond zijn de oude stoeltjes uit het Rotterdamse voetbalstadion De Kuip. Furnify voorzag ze van nieuwe frames. We zien ze aan de rustige achterzijde, onder meer bij de blauwgrijze workbench.

Bijzonder is ook dat iedereen bij OVG (en in The Edge) met een smartphone of tablet zelf het licht en klimaat kan regelen met een speciale Philips-app. Van der Poll: “Energiezuinige leds zijn gekoppeld aan onder meer een bewegings- en klimaatsensor. Ze staan alleen aan wanneer dat nodig is.”



Vertrouwen

De veertig OVG-medewerkers zijn sinds november vorig jaar in het nieuwe kantoor neergestreken. Bij de rondleiding lijkt het alsof het nooit anders geweest is. “Terugblikkend was wel het een spannend proces”, vertelt Van der Poll. “Met het Healing Offices-concept moet je je flink verdiepen in het DNA van de opdrachtgever. Ook de indeling moet echt kloppen. Het was soms zoeken naar de best werkende oplossingen, en dat vroeg om veel vertrouwen van de klant.”

Dat gold ook voor de inzet van Furnify. Van der Poll: “Met second-life producten nam OVG een zeker risico. We hadden vooraf een beeld van de meubellijn, maar wisten niet zeker wat er in de praktijk exact verkrijgbaar was. Gelukkig pakte dit heel goed uit.”

Geslaagd is het eindbeeld zeker. D/DOCK heeft voor OVG met recht een gezond en eigenzinnig werklandschap gecreëerd, met Amsterdam als geknipte nieuwe thuisbasis.

www.ddock.com